



De landelijke vereniging van
mensen die hun zorg en begeleiding
zelf willen regelen met een
persoonsgebonden budget (pgb)

T 0900 742 48 57 (€ 0,20 per minuut)

E info@pgb.nl

I www.pgb.nl

Facebook [PerSaldo1995](#)

Linkedin [company/persaldo/](#)

Twitter [PerSaldo95](#)



WEER EEN STERK EN STEVIG PGB

PROGRAMMA PER SALDO 2021 - 2025





INHOUD

1	Inleiding	4
2	Van levensbelang	4
3	Bedreigingen	4
4	Oplossingen	5
	Polijsten	5
	geef het pgb meer glans	
	Groeien	6
	» doorpakken	
	» uniformiteit	
	Bouwen	8
	» financiën	
	» indicatiestelling	
	» gespecialiseerde cliëntondersteuning	
5	Tot slot	11

Inleiding

Voor de komende vier jaar hebben wij een programma gemaakt om het werken met een persoonsgebonden budget (pgb) te vereenvoudigen en te verbeteren. Hierdoor kan er op een goede manier gewerkt worden met een pgb en ontstaat er weer vertrouwen in het pgb. Wij vragen daarom aandacht voor het 'oppoetsen' van het imago van het persoonsgebonden budget (pgb), dat zijn glans de laatste tijd wat heeft verloren. Dit is niet alleen belangrijk, maar zelfs van levensbelang voor de mensen die het aangaat. Het is nu tijd om met elkaar te **Polijsten, Groeien en Bouwen**.

Van levensbelang

Iedereen moet zijn leven kunnen leiden zoals hij of zij dat wil. Ook als je een beperking of aandoening hebt. Heb je daar ondersteuning bij nodig, dan wordt dat geregeld. Het bieden van mogelijkheden voor mensen met een beperking is niet vrijblijvend. Dat is onze plicht. Vastgelegd in het VN-verdrag inzake de rechten van personen met een handicap. Wij vinden dat bij de uitvoering van dit verdrag eigen regie over de zorg, keuzevrijheid, autonomie en vooral ook uitgaan van vertrouwen centraal moeten staan.

Het pgb stelt mensen centraal en is hét instrument dat ervoor zorgt dat zij hun leven kunnen leiden zoals zij dat willen.

Een leven,

- » dat niet is afgestemd op de zorg, maar waarbij de zorg is afgestemd op het leven waar iemand voor kiest;
- » waarin mensen zich kunnen ontwikkelen, hun leven richting geven, gekozen rollen vervullen, talenten en hobby's ontwikkelen;
- » waarin mensen ook in staat zijn te genieten van de leuke dingen;

Met het pgb hebben mensen eigen regie en autonomie. Dit is van levensbelang. Want alleen dan kunnen zij zichzelf zijn of worden wie ze zijn.

Bedreigingen

Het pgb staat onder druk, ondanks de wettelijke verankering in alle zorgwetten. Dit komt door:

- » *Steeds strengere regels*, gesteld na gemaakte fouten door vaak maar een kleine groep.
- » *Vertrouwen* is de rode draad en nodig om samen vooruitgang te boeken. Om dit vertrouwen te laten ontstaan is het nodig om eerlijk te durven kijken naar knelpunten, daarover in gesprek te gaan met elkaar en daar oplossingen voor te vinden.
- » Negatieve berichtgeving in de media zorgt al jaren voor een slecht imago. Gemakshalve wordt vergeten dat dit om een heel kleine groep gaat en vaak ook niet om budgethouders zelf. *Positieve ervaringen halen de media niet.*



Oplossingen

Wat is er nodig om weer een sterk en stevig pgb in de toekomst te behouden en te ontwikkelen? Wij denken door te **P**olijsten, te **G**roeien en te **B**ouwen. Op deze punten richten wij ons de komende jaren.

Polijsten

Geef het pgb weer glans

In de uitvoering van het pgb zien wij sterke pieken en dalen. Stel het pgb voor als een edelsteen die zijn glans heeft verloren en opnieuw moeten worden gepolijst. Zo moeten volgens ons de negatieve pieken van het pgb (denk aan fouten in de uitvoering en terughoudend beleid) afgevlakt worden om terug te komen tot de glanzende 'steen' die het pgb in essentie is. Een aantal verbeteringen zijn noodzakelijk om dit te bereiken.

Na ruim vijf jaar decentralisatie moeten we helaas concluderen dat veel budgethouders een achteruitgang ervaren als het gaat om keuzevrijheid van financieringsvorm, toereikende tarieven en administratieve lasten. Daardoor wordt het voor hen steeds lastiger om nog goed met een pgb te kunnen werken. Daarom moeten we terug naar de basis, het kernpunt van het pgb: vanuit eigen regie met zo min mogelijk belasting en met de vrijheid om passende zorg te regelen. Wantrouwen en overtredingen – vaak veroorzaakt door onwetendheid - zijn redenen waarom verstrekkers steeds weer nieuwe regels en eisen stellen. Maar daardoor roest het systeem langzaam vast. Dat is jammer van dit mooie instrument dat in de basis prima werkt. Om haar glans te herwinnen is het 'polijsten' van een aantal basisvoorwaarden een vereiste:



Polijsten is het proces waardoor een oppervlak van een materiaal glad en glanzend gemaakt wordt, waardoor het een sterk spiegelen effect verkrijgt. Als een oppervlak onder een sterke microscoop wordt gezien, vertoont het sterke pieken en dalen. Door herhaald schuren worden de pieken steeds verder afgevlakt totdat deze bijna vlak of sterk afgerond zijn. Het polijstproces begint met grof schuren, en door met steeds fijner schuurmateriaal te werken wordt de oppervlakte steeds gladder gemaakt. De visuele eigenschappen van voorwerpen kunnen zo door polijsten verbeterd worden.

» **Werken vanuit vertrouwen**

Verstrekkers voeren een oprecht gesprek en kijken samen naar de juiste inzet van het pgb in plaats van dat zij kijken vanuit de beperking van het financiële kader en vanuit achterdocht in verband met vermeende fraude.

» **Keuzevrijheid en gelijkwaardigheid**

Het pgb is gelijkwaardig aan zorg in natura. Het pgb moet als keuzemogelijkheid besproken worden in plaats van naturazorg naar voren te schuiven als de gewenste keuze. Ook mag het pgb niet financieel onaantrekkelijk gemaakt worden. Het pgb heeft reële en toereikende tarieven nodig om kwalitatief goede zorg in te kunnen kopen of hulpmiddelen aan te schaffen. Uitgangspunt is: het resultaat behalen waar je naar streeft, of dit nu met een pgb of in zin is maakt daarbij niet uit.

» **Positief imago**

Laat niet het kleine percentage fraude bepalend zijn, maar ga uit van de vele goede voorbeelden die aangeven wat je met een pgb kunt bereiken.

» **Goede toerusting budgethouders/vertegenwoordigers**

Dat wil zeggen, goed geïnformeerd zijn, weten waar je aan begint, om goed van start te kunnen gaan, alle stappen van aanvragen tot en met werken met een pgb goed uit te kunnen voeren. Om fraude en oneigenlijk gebruik zoveel mogelijk te voorkomen.

» **Deskundige beoordeling volgens stappenplan**

Toegang krijgen tot het pgb op grond van een deskundig oordeel, waarbij een levenslange en/of levensbrede hulpvraag wordt herkend en erkend. Het is essentieel dat er bij het vaststellen van de hulpvraag een stappenplan wordt gevolgd (uitspraak Centrale Raad van Beroep 2017) om tot de zorgvraag te komen. Na het doorlopen van het stappenplan wordt pas de keuze voor financieringsvorm en zorgverlener (formeel en/of informeel) gemaakt. Zodat indicaties niet tussentijds of achteraf kunnen worden verlaagd of minder budget kan worden toegekend door gemeenten en verzekeraars als er een keuze voor een pgb gemaakt wordt.

» **Betaalde pgb-zorg door naasten**

Aanvaarden dat pgb-hulp ook door naasten kan worden verleend. Uitgangspunt is: inzetten van meest passende hulpverlener, degene die het beste in staat is de gestelde resultaten/doelen te behalen (formeel en/of informeel)

» **Langdurige indicaties**

Indicaties voor langere tijd moeten mogelijk zijn voor mensen met een levenslange en/of levensbrede hulpvraag, waarbij de hoeveelheid zorg al doende vermeerderd of verminderd kan worden.

» **Integraal budget voor alle soorten van hulp**

Een budget waarin wonen, werken, onderwijs/ontwikkeling, maatschappelijke ondersteuning, mobiliteit en zorg hand in hand gaan.



Groeien

Uniformiteit en bestaande ontwikkelingen doorzetten

Bij een aantal knelpunten is polijsten niet genoeg. Bij die punten is groei of ontwikkeling noodzakelijk. Het zijn punten die gaan over bestaande projecten of het anders inrichten van huidige processen. Zaken die actie nodig hebben om te kunnen 'groeien'. We hebben deze onderverdeeld in twee groepen: bij de een moet worden doorgepakt, bij de ander moet uniformiteit ontstaan. Hieronder de gedetailleerde uitleg van wat wij noodzakelijk achten.

Uniformiteit

Met uniformiteit of gelijkheid zorgen we ervoor dat voor iedereen zorg en ondersteuning efficiënter, mogelijk goedkoper en toegankelijker wordt geregeld. Nu passen verschil-

lende verstrekkers dezelfde regels anders toe. En verstrekkers onderling kunnen, ondanks eenzelfde regeling, andere regels hebben. Tarieven voor dezelfde zorgsoort verschillen, wat zorgt voor onduidelijkheid en enorme administratieve lasten voor zorgverleners. Binnen gemeenten zien we dit verschil zelfs tussen de WMO en Jeugdwet. Daardoor ontstaat rechtsongelijkheid en worden mensen op verschillende manieren behandeld. We noemen nog een aantal voorbeelden.

- » De pgb-weigeringsgronden verschillen.
- » Het pgb-vaardighedenkader wordt verschillend toegepast.
- » Het stappenplan in de toegang wordt verschillend toegepast.
- » Daarnaast zien we in het gemeentelijk domein enorme verschillen wat er wel en niet met een pgb kan worden vergoed en onder welke voorwaarden. Denk hierbij bijvoorbeeld aan reiskostenvergoeding, vrij besteedbaar bedrag en scholingskosten.
- » Ook de vertegenwoordiging is niet op gelijke wijze geregeld in de verschillende zorgwetten. Duidelijk moet zijn wie de vertegenwoordiger is en wat zijn/haar plichten zijn.

'Bij de jaarlijkse herindicatie wordt elke keer opnieuw beoordeeld of ik pgb-vaardig ben. Ik werk al 12 jaar met een pgb en nog nooit is er iets fout gegaan.'
(Wmo)



Doorpakken

Vooropgesteld, zorgvuldigheid gaat voor snelheid, maar om echte stappen te kunnen zetten en te kunnen groeien is ook lef nodig. Een duidelijke regiehouder kan ervoor zorgen dat er doorgepakt gaat worden.

» Experiment Integraal Budget (EIB)

We hebben dit ook al even bij polijsten benoemd. Dit is een experiment waarbij de 'integrale hulpvraag' (alle hulp die iemand nodig heeft) wordt vastgesteld, zonder belemmeringen van financiële schotten en waarbij de persoon met een hulpvraag centraal staat. Het project heeft al veel vertraging opgelopen. De werving loopt moeizaam en ook blijkt dat medewerkers van verstrekkers onvoldoende geschoold zijn om de switch naar een integrale benadering te maken.

» Pgb 2.0

De invoering van het administratiesysteem PGB 2.0 moet sneller. Nieuwe zorgkantoren, gemeenten en uiteindelijk ook de zorgverzekeraars moeten zo snel mogelijk aanslui-

'Ik heb enorm veel spijt van onze verhuizing. In de oude gemeente kregen we 3 uur per week individuele begeleiding voor mijn dochter. Ze bloeide helemaal op! De nieuwe gemeente vindt dat het onder gebruikelijke zorg valt en dus hebben we nu geen indicatie met alle gevolgen van dien.' (Jeugdwet)

ten. Hierdoor kunnen steeds meer budgethouders eindelijk de voordelen van het portaal ervaren, de reden waarom we het systeem zijn gaan ontwikkelen.

» (Ont)regel de zorg; geen onnodige regels uit wantrouwen betekent minder administratieve lasten

Keer op keer komen er regels bij die het (nog) ingewikkelder maken om met een pgb te werken. De regels komen vaak voort uit controledrang en wantrouwen. Met name in gemeenten is het schrappen van regels lastig, doordat elke gemeente zijn eigen werkwijze hanteert. Doorpakken is vereist om onnodige regels te schrappen in alle zorgwetten.

Bouwen

Aan een duurzaam pgb

Tot zover ons beeld van wat er nodig is om de toekomst van het pgb weer sterk en stevig te maken. Alleen, er zijn ook andere manieren waarbij 'eigen regie', 'autonomie' en 'keuzevrijheid' gewaarborgd zijn. Ook daar willen we aan bouwen.

Onderzoeken

Er is al veel onderzoek uitgevoerd naar onder ander het beleid om mensen zelfstandig langer thuis te laten wonen. Zoals het tussenadvies 'Oud en zelfstandig in 2030 Een reisadvies', van Wouter Bos. Maar hierin staan punten die lijnrecht tegenover het VN-verdrag Handicap staan. Het is dus zaak om meer onderzoek te doen en de huidige kennis beter op elkaar te laten aansluiten, passend bij de veranderende maatschappij: vergrijzing, krappe arbeidsmarkt, gevolgen corona, individualisering, generatie die weet wat ze wel/niet wil. Mensen met een zorg- en ondersteuningsvraag moet zelf kunnen kiezen waar zij willen wonen. Wonen moet passen bij hoe zij hun leven willen en kunnen leiden, waarbij keuzevrijheid voor een pgb is gewaarborgd voor alle zorgwetten voor woon- en ouderinitiatieven. Het afnemen van zorg samen met wonen - de zogenoemde combinatieafname - mag nooit verplicht gesteld worden.

Als je niet met een pgb wilt werken en naturazorg niet aansluit bij de hulpvraag, zullen we open moeten staan voor alternatieven. Hierbij moeten alle gezichtspunten worden meegenomen. En we hoeven niet altijd alles zelf te verzinnen. We kunnen leren van wat anderen al hebben ontwikkeld en uitgetoetst. Wij denken dat de volgende onderzoeken uiterst nuttig zijn:

- » Een onderzoek naar nieuwe manieren van bekostiging met daarin voorbeelden uit binnen- en buitenland:
 - België (Vlaanderen) met het basis ondersteuningsbudget en Persoonsvolgend Budget (PVB) in plaats van naturazorg;
 - het vouchersysteem waarvan verschillende Europese landen gebruik maken;
 - basisinkomensvoorziening in Spanje, waarbij voor vrouwen die voor een naaste zorgen een inkomen en daarmee deelname aan de arbeidsmarkt wordt gerealiseerd om niet financieel afhankelijk te moeten zijn van een partner.





- » Een kosten-batenanalyse: een vergelijking van pgb en zorg in natura waarbij ook de kosten op lange termijn wordt meegenomen.
- » Vergelijkbaar cijfermatig onderzoek naar fraude binnen zorg en natura en pgb. Vraag aan mensen die zorg in natura krijgen om aan te geven welke gedeclareerde zorg echt is geleverd. Net zoals dit bij pgb nu al gebeurt.

Passende indicatie

Een indicatie stellen is maatwerk. Een passende indicatie ontstaat pas nadat de indicatiesteller zonder vooroordelen

heeft gekeken naar de situatie van de ander. En wanneer hij zijn professionele oordeel zonder voorwaarden kan geven. Daar waar een indicatie wordt gestuurd door aannames over doelgroepen, of genomen wordt met een financieel plaatje in het achterhoofd, is deze per definitie niet passend. De indicatiestelling moet beter en daarom anders.

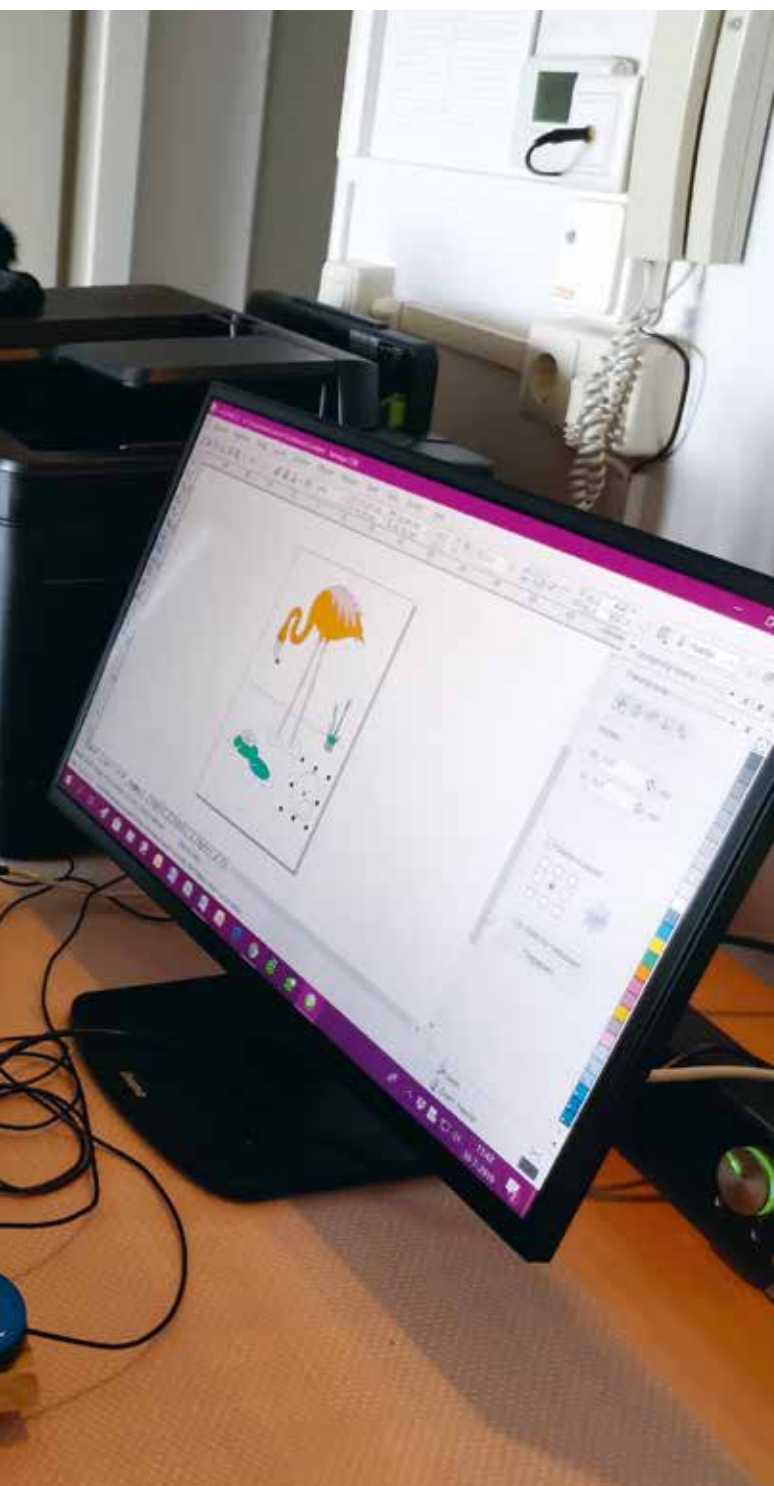
Onafhankelijke deskundige indicatiestelling

Wij zien dit als een oplossing voor de knelpunten in de toegang tot zorg. Met het Centrum Indicatiestelling Zorg (CIZ)



als goed voorbeeld, het onafhankelijke orgaan dat de indicaties voor de Wlz verzorgt. Wij willen het indiceren door onafhankelijke bureaus verkennen.

- » Wij willen een onderzoek naar wat de kwaliteit is van organisaties die al onafhankelijk indiceren en de mogelijkheid om het bij een onafhankelijk indicatiebureau zoals het CIZ te beleggen.
- » Wij vragen om snelle uitvoering van de motie over de pilot second opinion en de resultaten hiervan te gebruiken om te komen tot een onafhankelijke deskundige indicatiestelling



Maatwerkindicaties

Wij pleiten voor maatwerkindicaties, waarbij de geïndiceerde uren de hoogte van het zorgbudget bepalen, gebaseerd op een reëel en toereikend tarief. We vinden het jammer dat, ondanks toezeggingen van de vorige staatssecretaris, het traject voor een maatwerkindicatie (voorlopig) niet verdergaat. De stappen die wel gezet gaan worden zijn kleine verbeteringen, maar lossen de problemen slechts deels op.

Gespecialiseerde cliëntondersteuning

Wij vinden dat het takenpakket van de huidige cliëntondersteuner veel te ingewikkeld is geworden. Deze moet van alle markten thuis zijn. Kennis over het pgb is in veel gevallen beperkt. Dat komt de hulpvrager niet ten goede. Wij willen daarom de taken van de huidige onafhankelijke cliëntondersteuner verduidelijken en versimpelen. Daar waar verdiepende of gespecialiseerde kennis noodzakelijk is, moet de cliënt doorverwezen worden naar een landelijke organisatie, die over de benodigde specialistische deskundigheid beschikt. Voor gespecialiseerde vragen over het pgb geldt dan dat cliënten doorverwezen worden naar Per Saldo. De uitvoering van een onlangs aangenomen motie gaat dit ondersteunen.

Tot slot

Het pgb is een middel waarmee prachtige dingen gebeuren. Budgethouders die bewust hebben gekozen voor het zelf organiseren van hun zorg, zetten er hun leven mee op de rit. Zij volgen onderwijs, passende dagbesteding, studeren, wonen waar ze willen, werken waar ze willen, gaan en staan waar ze willen. De beperking is een deel van hun leven. Het pgb stelt hen in staat, om binnen de mogelijkheden die zij hebben, op hun eigen wijze te functioneren in het leven waar zij voor kiezen.

Laten we met elkaar **Polijsten, Groeien en Bouwen** en zo met lef werken aan het behoud en de ontwikkeling van het pgb.